

Каслинское литьё





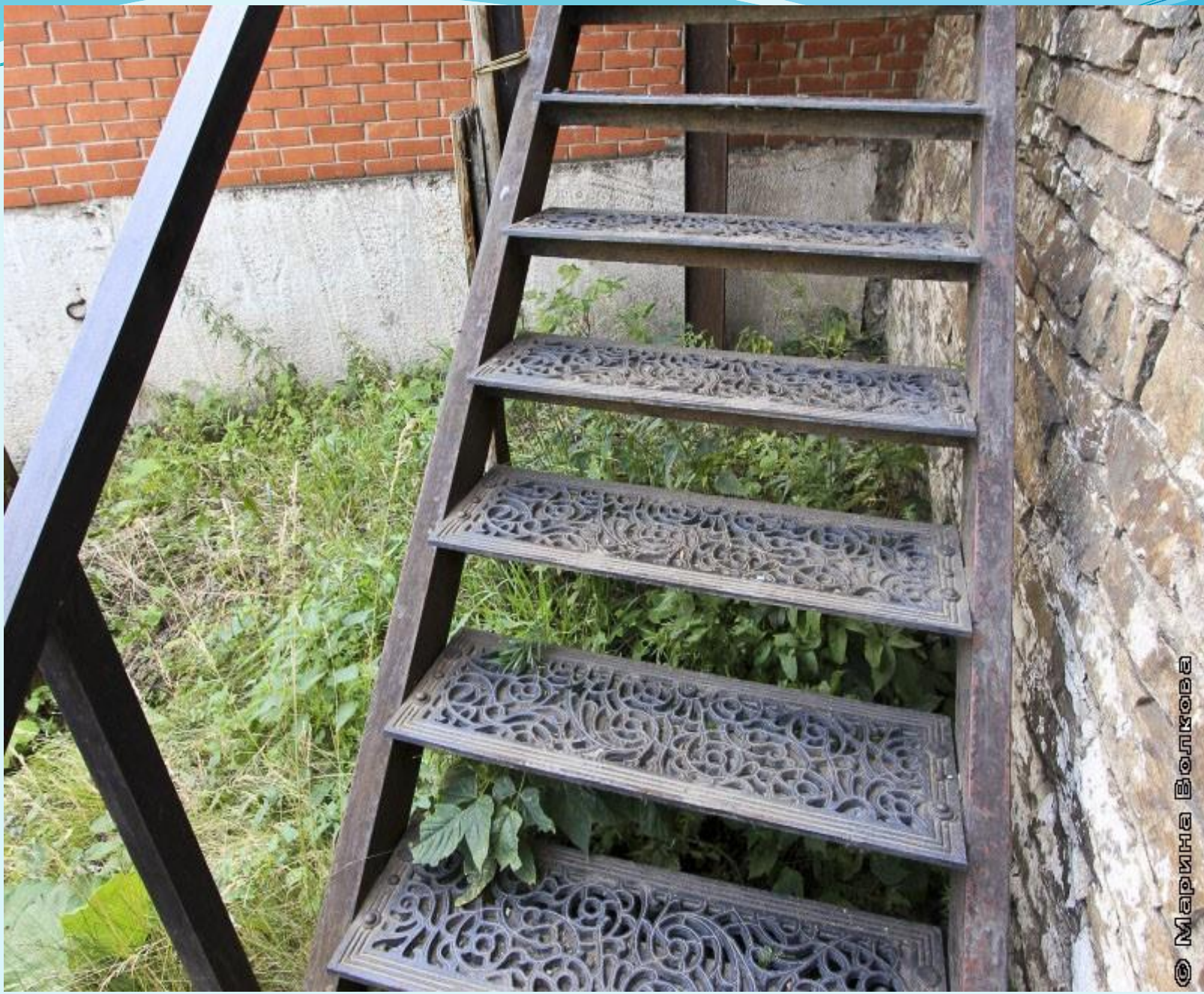
Первые чугунолитейные заводы возникли на Урале в XVIII веке. Впоследствии некоторые из них занялись выпуском из вырабатываемого чугуна декоративных изделий для применения в быту, а также скульптуры. Был налажен массовый промышленный выпуск таких изделий.

Истоки художественного литья Урала берут начало в небольшом поселке Касли, расположенном между красивыми озерами Иртяш и Большие Касли.

Здесь в 1747 году купец Я. Коробков, родом из Тулы, открыл чугуноплавильный и железоделательный завод, получивший название Каслинского. Через пять лет Коробков продал завод Н.Н. Демидову. Предприятие получило с той поры известность как один из заводов Кыштымского горного округа по выплавке чугуна и изготовлению полосового железа, в частности, железа знаменитой в то время марки «Два соболя».

Среди продукции Каслинского завода конца XVIII века уже можно увидеть первые примеры художественного литья: плиты для церковных и заводских полов, решетки и надгробные плиты из чугуна. Появляются и первые чугунные статуи для парков, садовые вазоны, ограды, лестницы.





В 1806 году завод перешел к своим последним владельцам, при которых и пережил подлинный взлет и славу, ими стали купцы Расторгуевы, выкупившие у наследников Демидовых производство со всеми Кыштымскими заводами.



Лошадь у изгороди. По модели П. Клодта, Каслинский завод. Чугун, литье. Частное собрание



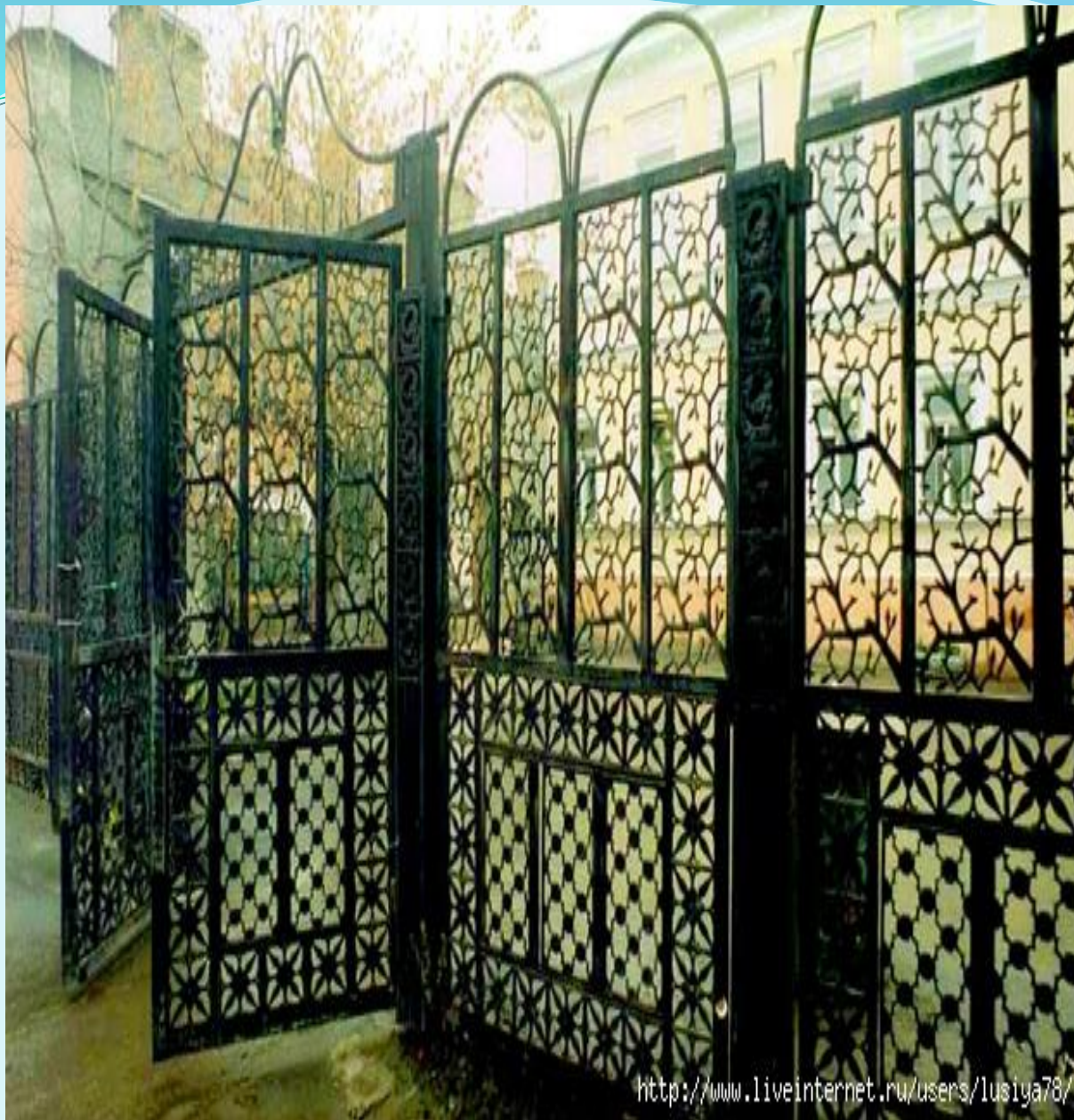
XIX век дал деятельности Каслинского завода новое направление. С 1813 года здесь начали изготавливать хозяйственные изделия и предметы быта — чайники, казаны, рукомойники, утюги, сковороды, печные дверцы.

В 1810–1814-х годах из Германии, где художественное литье из чугуна имело давние традиции, приехали мастера этого дела. Дальнейшему развитию художественной деятельности Каслинского завода способствовал и Г.Ф. Зотов, ставший после кончины в 1823 году Л.И. Расторгуева новым управляющим заводами Кыштымского округа. С Верх-Исетского завода, которым Зотов управлял на протяжении двух десятилетий, он привез модели для бронзового литья и ввел их в производство в Каслях.



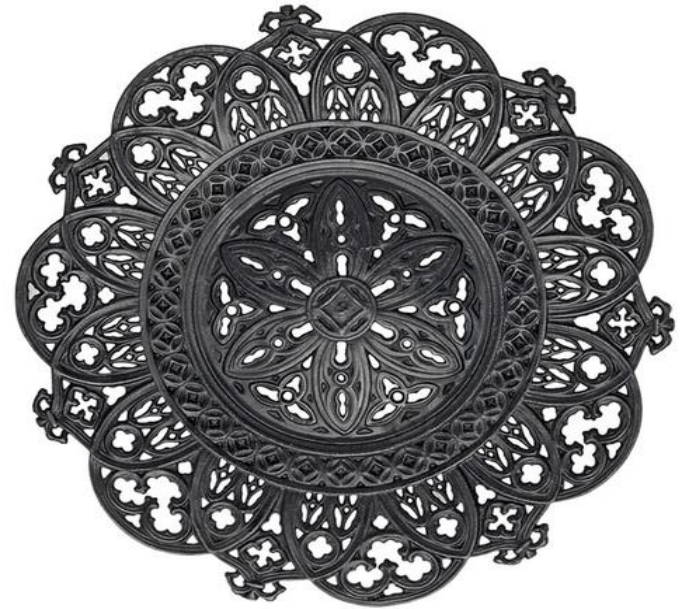
В 1830-е годы завод регулярно выпускал образцы художественного литья, которому и суждено было его прославить.

Процесс постепенно совершенствовался, формы отливок становились более сложными. Возникли первые ажурные изделия, орнаментальные композиции.



В 1840-х годах
Касли
завоеывают
широкую
известность
художественными
отливками
решеток, оград,
плит для полов,
украшенных
рельефными
орнаментами

К 1845 году завод выпускал 6 моделей диванов, 8 видов подсвечников, 6 вариантов декоративных тарелок; пресс-папье с первыми образцами круглой анималистической скульптуры.

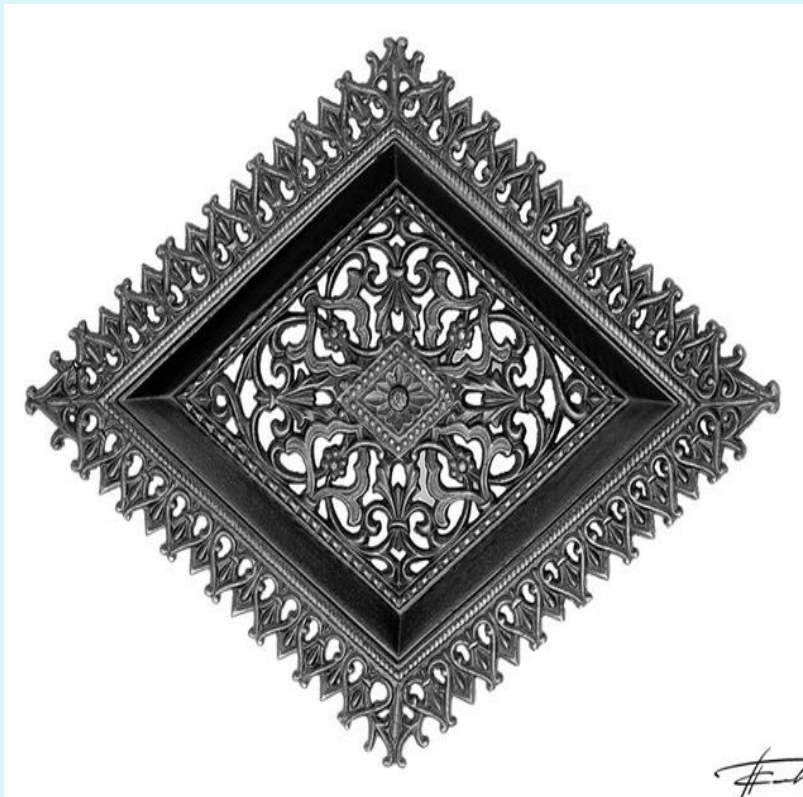




Handwritten signature or mark.

С распространением историзма и эклектики интерьеры стали украшать самыми разнообразными и необычными и непременно многочисленными предметами.

Новая мода обусловила расширение производства и, соответственно, выпуск в огромном количестве так называемых «кабинетных» предметов. Это были письменные и чернильные приборы, подсвечники, разнообразные тарелки и вазы, курительные приборы и пепельницы, подставки для часов, карандашницы.



Руководство Каслинского завода умело использовало опыт лучших мастеров других предприятий.

С Кувшинского завода выписали двенадцать формовщиков художественного литья и столько же чеканщиков, в числе которых были выдающиеся мастера братья Самойлины. Чтобы достигнуть совершенства в искусстве чеканки, из Златоуста пригласили опытных чеканщиков по стали. Выпускаемые изделия, несомненно, приобрели лучшее качество и после ввода в строй в 1852 и 1861 годах второй и третьей вагранок.



Следующее десятилетие связано прежде всего с деятельностью скульптора академической выучки М.Д. Канаева, прибывшего на завод в 1870-х годах. Именно в Каслях художник, очарованный красотой этого края, создал целый ряд произведений, в которых выразил романтику местных сказаний и непосредственное восприятие жизни, присущее народу этого края.



*Поездка на праздник.
Чугун. 1880-1890гг*

Среди его композиций — популярные в ту пору подчасники: «Избушка на курьих ножках», «Геркулес, разрушающий пещеру ветров», «Мороз-демон с замерзшими детьми». Восхищение красотой природы получили пластическое воплощение в подсвечнике «Вакханка у дерева», рамке «Лавровый венок» и вазе «Раковина». По инициативе Канаева на заводе начали отливать в чугуне произведения знаменитого русского скульптора П.К. Клодта.

В 1876 году М.Д. Канаев по распоряжению управляющего В.Г. Дружинина создал при заводе художественную школу для литейщиков, где они не только обучались навыкам формовки и совершенствованию мастерства чеканки по металлу, но и под руководством художника изучали рисунок и лепку, развивали художественный вкус.

Девушка-грибница. Чугун. 1890-1900гг



Скульптор Мен «Собака со щенятами»
(1902 г.)





*Ж.Гудон «Вольтер»
(1905 г.)*

Скульптор Р.Бах «Зубр» (1908 г.)





Р. Бах «Драка филина с ястребом».

Карандашница, «Пенек» автор: А.С. Гилев



П.Клодт «Конь со всадником»
(1914 г.)



История каслинского литья сохранила имена местных скульпторов-умельцев из рабочей среды, учившихся в школе М.Д. Канаева — Н.Р. Баха.

Таким был формовщик В.Ф. Торокин, работавший над уменьшенными копиями известных работ Е.А. Лансере «Прощание казака с казачкой» и «Джигитовка лезгин». К 1890-м годам уральский мастер создавал собственные композиции, которые вводили зрителя в мир крестьянского быта, знакомый ему с детства, таковы скульптуры «Крестьянин на пашне», «Старуха за прялкой», «Литейщик за работой», «Углевоз».



Е.Лансере «Отъезд казака» (1900 г.)

Е. Лансере. «Амуры, везущие колесницу»



Не менее интересно и творчество мастера Д.И. Широкова, работавшего на заводе в одно время с В.Ф. Торокиным. Его композиции также повествуют о жизни простого народа: «Мальчик при выборе чугуна из шлака», «Старуха с кузовом грибов», «Мальчик, играющий в бабки». Помимо упомянутых мастеров, до наших дней дошли имена талантливых самоучек: К.Д. Тарасова, А.С. Мочалина.

В.Ф. Торокин «Ермак»



« Дон Кихот»
(чугун,1911г)

«Мефистофель»
(чугун,1914г)



М.М. Игнатьева, М.И. Зацепина, Быковых, Тепляковых, А.П. Долгалина и других. Успехи, достигнутые на заводе в 1880–1890-е годы, сделали возможным массовое сотрудничество со многими известными петербургскими скульпторами, выпускниками Императорской Академии художеств.

Здесь изготавливали отливки с произведений Е.А. Лансере и П.К. Клодта, Н.И. Либери́ха и А.Л. Обера, Р.Р. Баха, Р.И. Баха, Ф.Ф. Каменского и многих других ваятелей.

Широкую известность получила жанровая композиция «Девочки-грибницы» по мраморной скульптуре Ф.Ф. Каменского, показанной в Санкт-Петербурге на первой выставке передвижников. Каслинцы обратились и к отливке работ Н.И. Либери́ха.



«Лошадь с жеребёнком» Чугун 1914г

В ассортимент завода вошли его «Собака над зайцем», «Медведица», ставшие великолепными образцами каслинского анимализма, а также скульптура «Александр II на охоте» и «Крестьянка с граблями». Тиражировались работы мастеров Западной Европы — Ж.-Л. Готье, П.-Ж. Мена, Л.-О. Моро, Н. Мейера. На формирование стиля заводского литья в то время оказал влияние и его совладелец генерал Г.В. Дружинин, предоставлявший экспонаты собственного собрания для тиражирования.



- Первые годы нового XX века на каслинском производстве обратились к распространившемуся в искусстве стилю модерн.
- Завод выпускал изделия, отличавшиеся тягучестью и плавностью контурных линий.
- В качестве моделей, помимо работ Н.Н. Забелло, А.А. Соловьевой, В.П. Крейтана, Морелли, Ж. Готье, использовали композиции М.Л. Диллон — первой дипломированной русской женщины-скульптора, оставившей след в истории скульптуры модерна.
- *«Клоун с часами» 1914 год*



Подлинный триумф завода состоялся в 1900 году, когда по проекту петербургского архитектора Е.Е. Баумгартена и при участии М.Л. Диллон был создан «Каслинский чугунный павильон».

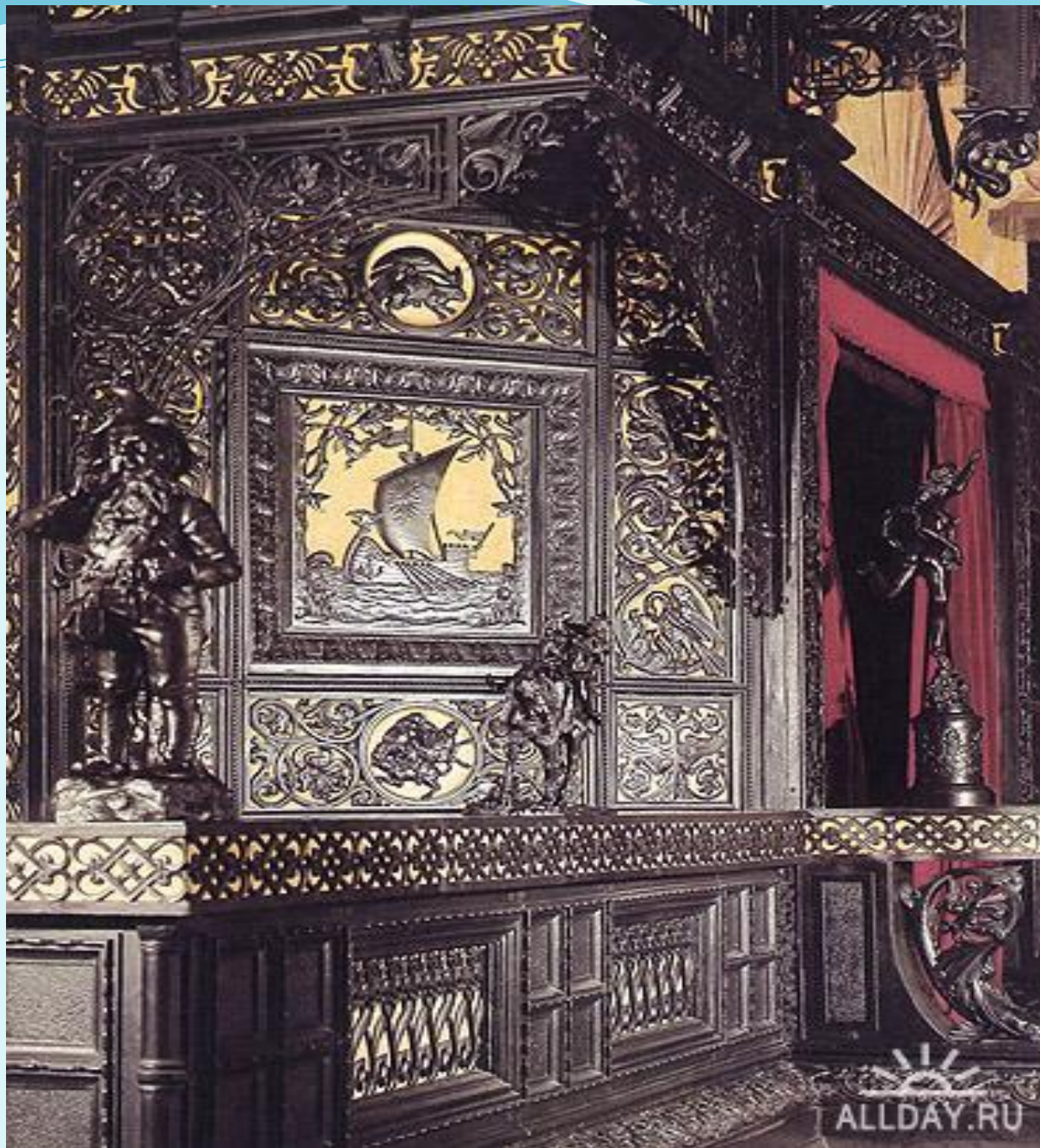
Его экспонировали на Парижской Всемирной выставке в разделе «Горное дело и металлургия» вместе с модельным рядом продукции завода. Павильон получил Большую Золотую медаль и Гран-При «Хрустальный глобус» — высшую по тем временам награду.



Это масштабное трехъярусное сооружение весом 4,5 тонны имело три входа и было составлено из 1500 виртуозно объединенных в единое целое разнообразных декоративных литых деталей.

Ныне павильон, восстановленный по парижским фотографиям, стал одним из экспонатов художественного музея Екатеринбурга. Он по-прежнему поражает зрителей виртуозным исполнением, удивительным единством всех частей, богатством декоративной орнаментики, дышащей фантазией и древними преданиями.

В 1978 году «Каслинский чугунный павильон» по решению ЮНЕСКО был отнесен к уникальным художественным памятникам мирового значения.





Скульптор А.Обер
«Киргиз на лошади»
1949 г.





Современные
работы каслинских
мастеров

